

# PROGRAMME EN COMMUN Mobilités

#08

DES MOBILITÉS PLUS SIMPLES,  
PLUS FIABLES ET PLUS JUSTES À PALAISEAU



©T.F. / actu.asso.fr



## Mieux se déplacer doit redevenir un droit simple, concret et quotidien ! »

Aujourd'hui, **trop d'habitants perdent du temps**, renoncent à certains déplacements ou dépendent encore trop de la voiture, faute d'alternatives **suffisamment fiables, lisibles et bien pensées**.

**RER B irrégulier, bus insuffisants** sur certains secteurs, week-ends mal desservis, **accès au plateau encore compliqué, continuités cyclables incomplètes** : ces difficultés pèsent sur la vie quotidienne, le travail, les études et les loisirs. **Cette situation n'est pas une fatalité !**

Palaiseau dispose de **plusieurs gares, d'un lien stratégique avec le plateau de Saclay** et de **vraies marges de progrès** sur les bus, les navettes, le vélo, le covoiturage et les liaisons de proximité.

Mais encore faut-il **partir des usages réels, hiérarchiser les priorités, regarder les coûts avec sérieux et construire une politique cohérente**, utile aux habitants, en travaillant de manière exigeante avec la **Communauté Paris-Saclay, Île-de-France Mobilités** et la **Région** pour obtenir les **évolutions nécessaires**.

Nous voulons des **mobilités du quotidien**, pensées pour les **familles, les jeunes, les seniors, les personnes à mobilité réduite** et tous ceux qui se sentent aujourd'hui **oubliés** par l'offre existante. **Une ville bien reliée est plus vivable.**

*Elise Bainville*



Elise **BAINVILLE**

Candidate aux élections municipales  
des 15 et 22 mars 2026

[elise.bainville@palaiseau-encommun.fr](mailto:elise.bainville@palaiseau-encommun.fr)



## FIABILISER LE RER B ET RENFORCER LES BUS

À Palaiseau, alors même que son maire est vice-président d'Île-de-France Mobilités et vice-président de la Région chargé des transports, la première attente des habitants reste : un **service public de transport qui fonctionne vraiment**.



### RER Lozère et Palaiseau-Villebon



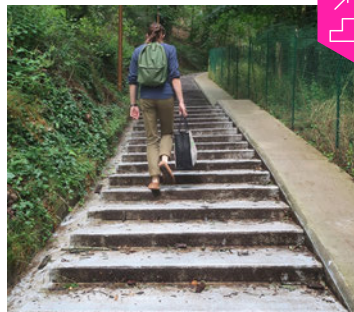
- Exiger un **audit indépendant de la régularité du RER B** sur les gares de Palaiseau, Palaiseau-Villebon et Lozère
- Demander des **indicateurs publics par gare** sur les trains **prévus, réalisés, retardés** ou **supprimés**.
- Défendre des **dédommagements** pour les usagers en cas de **service dégradé** ou **non assuré pendant les travaux d'été**.
- **Restructurer la ligne 4614** et viser un passage **toutes les 15 minutes en heure de pointe**.
- Renforcer la **ligne 4619 le samedi et le dimanche**, notamment pour le **sud de Lozère**.

Des promesses réalistes, des résultats mesurables et une priorité donnée aux trajets du quotidien

## RELIER LES QUARTIERS AUX GARES ET À LA LIGNE 18

Une ville comme Palaiseau ne peut pas laisser certains quartiers à distance des gares, du plateau ou des grands équipements.

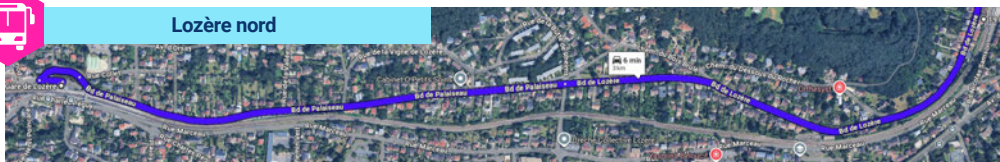
- Créer **une navette entre Lozère et le Plateau / Ligne 18**, avec boucle courte et priorité aux heures de pointe.
- Mettre en place un **Transport à la Demande zonal**, ouvert aux **PMR** comme **aux personnes valides**.
- **Relier plus efficacement les quartiers excentrés**, les **seniors**, les **familles** sans voiture et les **habitants éloignés des gares**.
- Améliorer les dessertes ciblées, notamment **au nord de Lozère** (bd. de Palaiseau / bd. de Lozère) et vers **l'Effort Mutuel / le quartier de l'ancienne gare militaire**.



Les 300 marches de l'escalier qui vont de la gare RER de Lozère au plateau de Saclay, sur Polytechnique (Credit @henriettel)



### Lozère nord



## DÉVELOPPER LE VÉLO SANS OUBLIER LES PIÉTONS

Le marché à pied et le vélo doivent progresser à Palaiseau. Nous **définirons un plan piéton** et maintiendrons le **plan vélo existant**. Nous l'améliorerons avec une méthode plus rigoureuse, **appuyée sur les compétences des laboratoires de Paris-Saclay**.

- Lancer un **grand plan pluriannuel de rénovation des trottoirs**, inscrit dans le PPI, pour remettre à niveau en priorité les secteurs les plus dégradés, notamment à Lozère, au Pileu, Gutenberg et dans les quartiers périphériques, afin de **garantir enfin des cheminements sûrs, continus et accessibles pour tous les piétons**.
- Maintenir et **améliorer le plan vélo** avec l'appui des **laboratoires de Paris-Saclay**.
- **Mesurer avant et après les aménagements les trafics, la sécurité, la qualité de l'air et le bruit** pour préserver le **cadre de vie** des riverains.
- Choisir les nouveaux axes avec **ces données**, en évitant **les rues saturées** et en **protégeant les trottoirs**.
- Donner la priorité aux **continuités cyclables sécurisées** et aux points noirs les plus dangereux pour garantir la sécurité des usagers vulnérables : piétons, cyclistes, EDPM...
- Renforcer fortement le **stationnement vélo** dans les **lieux utiles du quotidien**.

## STRUCTURER LE COVOITURAGE ET LES LIAISONS DE PROXIMITÉ

Quand le bus ne peut pas tout faire, il faut organiser des solutions souples, utiles et peu coûteuses.

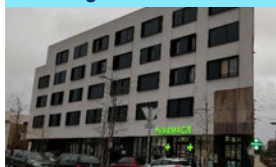


Transport à la demande (TAD)  
en réponse aux zones peu denses

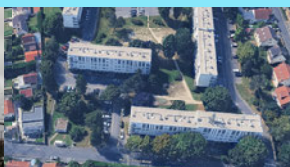


- Créer **une ligne de covoiturage vers le plateau et Polytechnique** avec des arrêts identifiés (de la rue Parmentier vers le plateau).
- Aménager des **zones de covoiturage au nord** de la commune pour organiser les usages existants.
- Développer des **liaisons de proximité** simples pour **compléter le réseau principal**.
- **Adapter l'offre selon la fréquentation réelle**, plutôt que figer des dispositifs inefficaces.

Quartier de l'ancienne  
gare militaire



Résidence de l'Effort Mutuel



# UNE MÉTHODE LISIBLE : DES MOBILITÉS ÉVALUÉES, TRANSPARENTES ET UTILES



Nous ne voulons pas **promettre tout à tout le monde**. Nous voulons **faire mieux**, de façon **crédible, mesurable et utile**.

À Palaiseau, une bonne politique de mobilité doit partir des **trajets réels des habitants** : aller à la gare, rejoindre le plateau, accompagner un enfant, se rendre à une activité, faire ses courses, accéder aux services publics ou **rentrer le soir sans dépendre systématiquement de la voiture**.

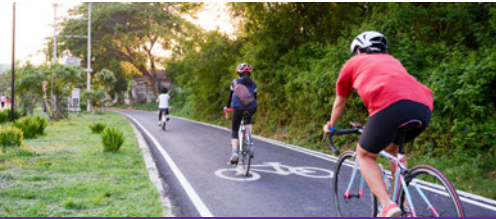
C'est pourquoi nous défendons une **méthode rigoureuse** : **partir des besoins concrets, afficher les coûts, mesurer les résultats et ajuster les dispositifs** quand cela est nécessaire.



**Remettre en état les trottoirs mal entretenus, déformés entraînant des chutes**

## NOS ENGAGEMENTS MOBILITÉS

1. Faire de la **marche à pied véritable mode de transport prioritaire** : lancer un **plan piétons** qui place les cheminements à pied au cœur des documents d'urbanisme, des projets de voirie et de l'accessibilité, pour des **trottoirs continus, sûrs et praticables** pour les enfants, les personnes âgées et les personnes handicapées.
2. Pour les aménagements vélo, nous **publierons les résultats** en matière de **gain de déplacements, de sécurité, de qualité de l'air et de bruit**, afin de construire une **politique transparente et réellement utile** aux différents usagers et aux riverains.
3. Pour chaque **nouvelle navette** ou renfort d'offre, nous **afficherons publiquement le coût** pour la Ville et le coût pour l'agglomération (**financées à 50% / 50%**) afin que le débat public repose sur des bases connues de tous.
4. Nous **mettrons en place un suivi annuel de la fréquentation de chaque offre**, du coût et de la satisfaction des usagers.
5. Nous **préférerons ajuster un service**, redessiner une boucle ou **renforcer une desserte utile** plutôt que figer un réseau de mobilité inefficace pendant six ans.

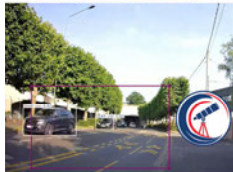


**Créer un itinéraire continu et sécurisé reliant la Coulée verte via Massy, pour offrir une connexion à Paris**

Notre cap : **relier mieux les quartiers, rendre les alternatives crédibles et améliorer les mobilités du quotidien sans dogme, sans improvisation et sans laisser des habitants de côté**.

En savoir + Programme et Analyse d'impact de la piste cyclable rue Gutenberg

COMPTAGES AUTOMATIQUES ET ANALYSE DES FLUX



**Une méthode ouverte et rigoureuse : des données publiques, des résultats partagés, une politique de mobilité inspirée par les sciences et les faits.**

